

HANDLINGSPLAN FOR LANDBRUKET I MIDT-GUDBRANDSDAL 2005 – 2008



Usikt frå Losna og nordover Gudbrandsdalen

1. FORORD

Initiativet til å lage ein handlingsplan for landbruket kjem frå kommunane i Midt-Gudbrandsdal, Regionrådet i Midt-Gudbrandsdal og Fylkesmannen i Oppland, landbruksavdelinga (FMLA). Bakgrunnen er ønske om klare signal frå næringa sjølv på korleis landbruket i regionen skal utviklast. Handlingsplanen vil kunne supplere og konkretisere i forhold til tiltak som gjeld landbruket i *Fylkesdelplan for Midt-Gudbrandsdal 2002 – 2006*.

Regionrådet for Midt-Gudbrandsdal har støtta arbeidet med planen økonomisk. Fylkesmannen i Oppland har støtta arbeidet med planen ved å sette inn regionstillinga som sekretær.

Planarbeidet har vore organisert med ei arbeidsgruppe og ei sekretærgruppa. Faglaga og landbruksforvaltninga i Midtdals-kommunane peikte ut 16 kandidatar som alle representerer landbruksnæringa, og 14 av desse har deltatt i arbeidsgruppa:

Ola Nordrum, Fåvang Bondelag
Ole Asmund Sylte, Fåvang Bondelag
Vidar Amrud, Fåvang Bonde- og Småbrukarlag
Live Høystad, bonde i Ringebu
Pål Haugstad, bonde i Ringebu
Øyvind Fretheim, Ringebu Bondelag
Eivind Bergseth, Sør-Fron Bondelag
Knut Ulberg, Sør-Fron Skogeigarlag
Oddgeir Skansgård, Sør-Fron Bonde- og Småbrukarlag
Ole T. Muriteigen, bonde i Sør-Fron
Øyvind Sandvold, bonde i Nord-Fron
Klara Holen Stensli, Skåbu Bondelag
Ingebjørg Ekre, Skåbu Bondelag
Marit Skoe Kvålen, Skåbu Bondelag

Sekretærgruppa har hatt følgande samansetning:

Ingrid Davidsen, landbrukskontoret i Ringebu
Wenche Dale, næringsavdelinga i Sør-Fron
Reidun Inger Tøfte, landbrukskontoret i Nord-Fron
Anne Berit Grasbakken, Fylkesmannen i Oppland.

Sist nemnde har vore sekretær og har leia dei fire arbeidsmøta hausten 2004 for å arbeide fram planen.

Arbeidsgruppa ønsker at planen skal vere ein guide eller ei rettesnor for arbeidet med å utvikle landbruket. Det er viktig å vere ope for andre tiltak enn dei som er nemnde i planen, forutsett at tiltaka er gode og at dei samsvarer med målet og med dei fem satsingsområda i planen.

For kvart år må det arbeidast ut ei liste med prioriterte tiltak. Denne prioriteringa finn ein heilt til slutt i plandokumentet.

Det var stort engasjement i arbeidsgruppa undervegs i arbeidet med planen. Arbeidsgruppa ser det som viktig at planen blir raskt følgd opp for å halde engasjementet oppe!

Vinstra, 29.11.04

Anne Berit Grasbakken
sekretær

2. SITUASJONEN I LANDBRUKET I MIDT-GUDBRANDSDAL

For å gje eit bilde av situasjonen og utviklingstrekk i landbruket i Midt-Gudbrandsdal, er det i dette kapittelet presentert nokre tal.

Først kjem ei oversikt over areal, folketal m.m. i dei tre Midtdals-kommunane (utarbeidd av Gudbrandsdal Guideforening):

Nord-Fron kommune:

Areal: 1 145,0 km²

Innbyggjarar 1.1.1990: 6 192

1.1.2004: 5 926

	<u>1999</u>	<u>2003</u>
Jordbruksareal i drift	45 897	45 438

Næringsstruktur 2002 (SSB)

Jord- og skogbruk:	11%	Søkjarar produksjons-tilskott		
Industri/bergverk:	9%		322	287
Bygg og anlegg:	16%			
Varehandel, hotell/rest.	22%			
Transport/komm.	5%			
Privat tenesteyting:	6%			
Off. forv./tenesteyting:	30%			

Sør-Fron kommune:

Areal: 732,0 km²

Innbyggjarar 1.1.1990: 3 486

1.1.2004: 3 292

	<u>1999</u>	<u>2003</u>
Jordbruksareal i drift	35 450	38 116

Næringsstruktur 2002 (SSB)

Jord- og skogbruk:	15%	Søkjarar produksjons-tilskott		
Industri/bergverk:	11%		218	195
Bygg og anlegg:	15%			
Varehandel, hotell/rest.	17%			
Transport/komm.	5%			
Privat tenesteyting:	6%			
Off. forv./tenesteyting:	31%			

Ringebu kommune:

Areal: 1 249,0 km²

Innbyggjarar 1.1.1990: 5 200

1.1.2004: 4 611

	<u>1999</u>	<u>2003</u>
Jordbruksareal i drift	48 048	47 867

Næringsstruktur 2002 (SSB)

Jord- og skogbruk:	16%	Søkjarar produksjons-tilskott		
Industri/bergverk:	10%		335	287
Bygg og anlegg:	11%			
Varehandel, hotell/rest.	19%			
Transport/komm.	6%			
Privat tenesteyting:	6%			
Off. forv./tenesteyting:	32%			

På neste side følger nokre tabellar som syner areal i drift (utarbeidd av Fylkesmannen i Oppland, landbruksavdelinga). Trenden er færre men større bruk når det gjeld areal.

Totalt jordbruksareal

	1995	1996	1997	1998	1999	2000	2001	2002	2003	2004
Nord Fron	41230	42307	43653	45805	46201	45 802	45 744	45 856	45 438	45 811
Sør-Fron	33827	33980	34331	35196	35494	36 725	37 023	37 143	38 116	37 604
Ringebu	46672	47138	47635	48122	48366	48 304	47 893	47 783	47 867	47 981
Midt-Gudbrandsdal	121729	123425	125619	129123	130061	130831	130660	130782	131421	131396

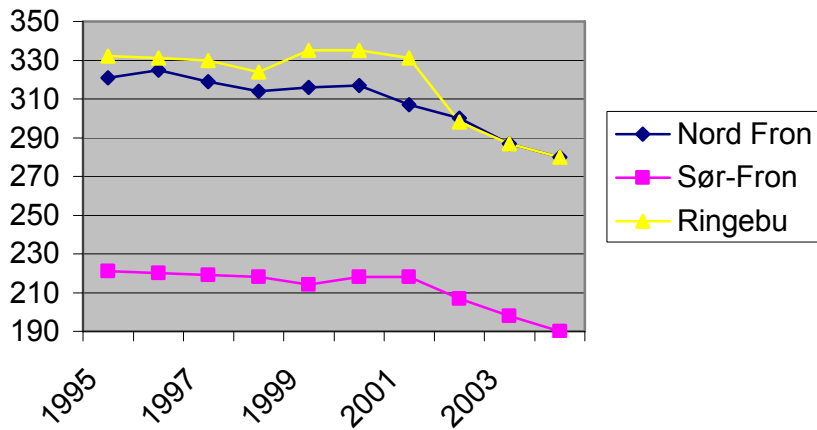
Tal på driftseiningar

	1995	1996	1997	1998	1999	2000	2001	2002	2003	2004
Nord Fron	321	325	319	314	316	317	307	300	287	280
Sør-Fron	221	220	219	218	214	218	218	207	198	190
Ringebu	332	331	330	324	335	335	331	298	287	280
Midt-Gudbrandsdal	874	876	868	856	865	870	856	805	772	750

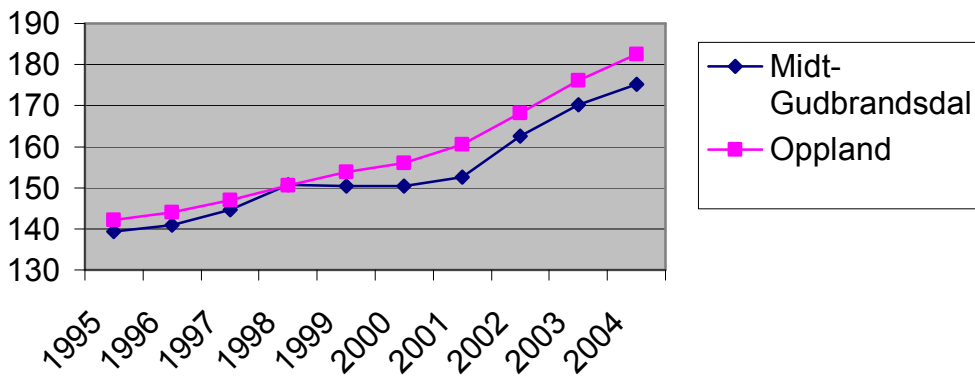
Areal pr driftseining

	1995	1996	1997	1998	1999	2000	2001	2002	2003	2004
Nord Fron	128,4	130,2	136,8	145,9	146,2	144,5	149,0	152,9	158,3	163,6
Sør-Fron	153,1	154,5	156,8	161,4	165,9	168,5	169,8	179,4	192,5	197,9
Ringebu	140,6	142,4	144,3	148,5	144,4	144,2	144,7	160,3	166,8	171,4
Midt-Gudbrandsdal	139,3	140,9	144,7	150,8	150,4	150,4	152,6	162,5	170,2	175,2
Midt-Gudbrandsdal	139,3	140,9	144,7	150,8	150,4	150,4	152,6	162,5	170,2	175,2
Oppland	142,1	144	147	150,6	153,8	156	160,5	168,2	176,2	182,5

Tal på driftseiningar - kommunevis



**Jordbruksareal pr driftseining -
Midt-Gudbrandsdal og Oppland**



Neste tabell syner fordeling av arealet etter vekstgrupper, jamfør søknad om produksjonstillegg 31.07.04

TAL PÅ DEKAR OG SØKARAR MED DEI ULIKE VEKSTGRUPPENE 31.7. 2004

	GROVFØR		KORN		POTET		GRØNSAKER		FRUKT OG BÆR	
	TAL PÅ DEKAR	TAL PÅ SØKARAR	TAL PÅ DEKAR	TAL PÅ SØKARAR	TAL PÅ DEKAR	TAL PÅ SØKARAR	TAL PÅ DEKAR	TAL PÅ SØKARAR	TAL PÅ DEKAR	TAL PÅ SØKARAR
NORD-FRON	41451	248	4163	43	22	16	0	0	3	1
SØR-FRON	32949	175	4602	45	28	19	2	2	22	3
RINGEBU	44582	259	3249	33	49	8	3	1	74	2
MIDT-GUDBR.	118982	682	12014	121	99	43	5	3	99	6
OPPLAND	773184	4798	240319	1597	15338	585	6563	105	1762	65

TAL PÅ HUSDYR OG SØKARAR MED DEI ULIKE HUSDYRSLAGA 1.1. 2004

	STORFE		GRIS		SAU		GEIT		FJØRFE	
	TAL PÅ DYR	TAL PÅ SØKARAR	TAL PÅ DYR	TAL PÅ SØKARAR	TAL PÅ DYR	TAL PÅ SØKARAR	TAL PÅ DYR	TAL PÅ SØKARAR	TAL PÅ DYR	TAL PÅ SØKARAR
NORD-FRON	5700	121	120	1	7505	107	456	5	104	8
SØR-FRON	4515	81	2675	9	8423	92	36	3	11508	8
RINGEBU	6225	132	8156	46	9303	123	624	10	7288	14
MIDT-GUDBR.D.	16440	334	10951	56	25231	322	1116	18	18900	30
OPPLAND	114838	2502	65296	360	120135	1722	6252	111	139147	189

Denne tabellen syner utviklinga i talet på mjølkekyr.

MJØLKEKYR 1995 - 2004

	1995	1996	1997	1998	1999	2000	2002	2003	2004
Nord Fron	1964	1928	1857	1958	1850	1903	1744	1709	1637
Sør-Fron	1314	1310	1346	1416	1325	1496	1287	1267	1264
Ringebu	2086	2162	2125	2072	1988	2019	1850	1888	1911
Midt-Gudbrandsdal	5364	5400	5328	5446	5163	5418	4881	4864	4812

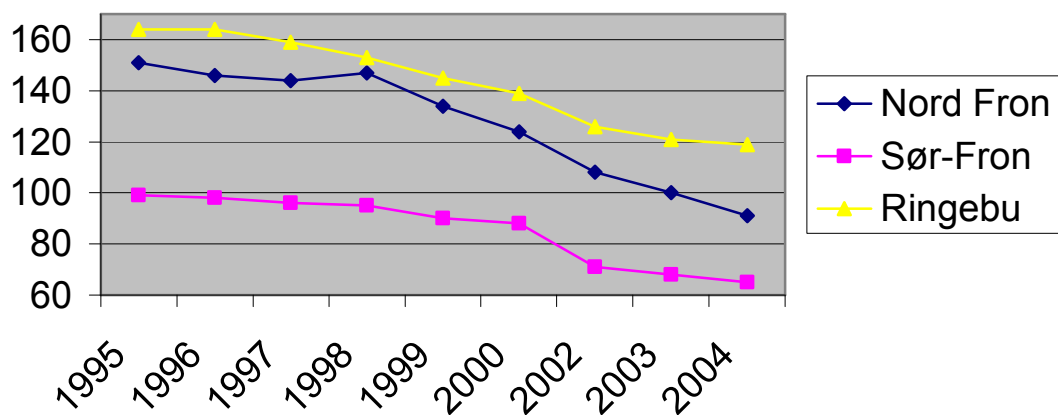
Tal på bruk med ku

	1995	1996	1997	1998	1999	2000	2002	2003	2004
Nord Fron	151	146	144	147	134	124	108	100	91
Sør-Fron	99	98	96	95	90	88	71	68	65
Ringebu	164	164	159	153	145	139	126	121	119
Midt-Gudbrandsdal	414	408	399	395	369	351	305	289	275

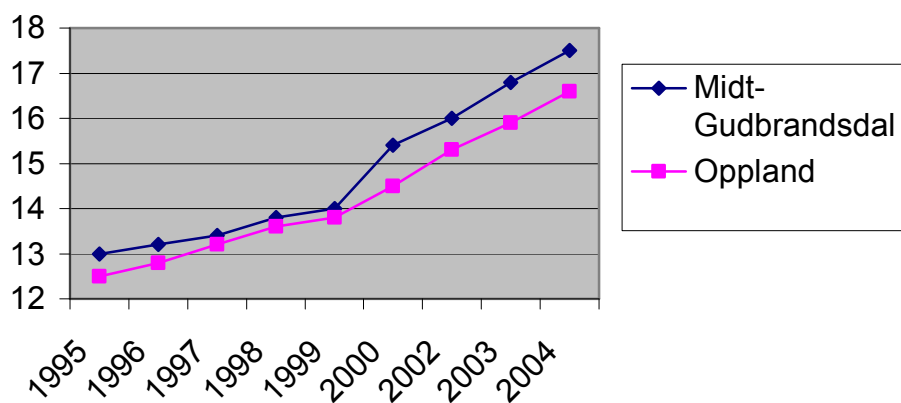
Tal på ku pr bruk

	1995	1996	1997	1998	1999	2000	2002	2003	2004
Nord Fron	13,0	13,2	12,9	13,3	13,8	15,3	16,1	17,1	18,0
Sør-Fron	13,3	13,4	14,0	14,9	14,7	17,0	18,1	18,6	19,4
Ringebu	12,7	13,2	13,4	13,5	13,7	14,5	14,7	15,6	16,1
Midt-Gudbrandsdal	13,0	13,2	13,4	13,8	14,0	15,4	16,0	16,8	17,5
	1995	1996	1997	1998	1999	2000	2002	2003	2004
Midt-Gudbrandsdal	13	13,2	13,4	13,8	14	15,4	16	16,8	17,5
Oppland	12,5	12,8	13,2	13,6	13,8	14,5	15,3	15,9	16,6

TAL PÅ BRUK MED KU



Tal på ku pr bruk - Midt-Gudbrandsdal og Oppland



Utviklinga i talet på purker/avlspurker

AVLSPURKER 1995 - 2004

	1995	1996	1997	1998	1999	2000	2002	2003	2004
Nord Fron	34	42	27	15	5	0	0	0	0
Sør-Fron	359	371	385	384	396	358	370	327	309
Ringebu	620	692	714	794	749	582	573	540	650
Midt-Gudbrandsdal	1013	1105	1126	1193	1150	940	943	867	959

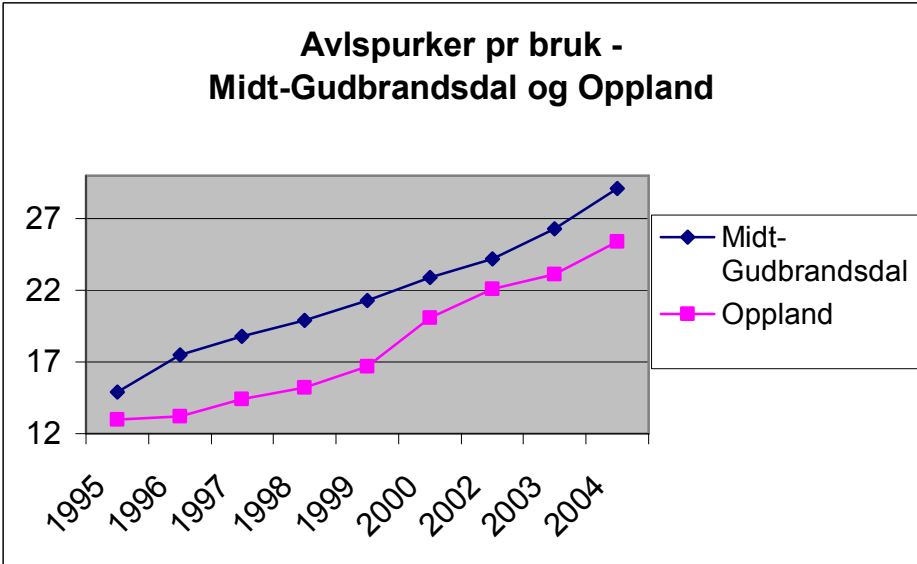
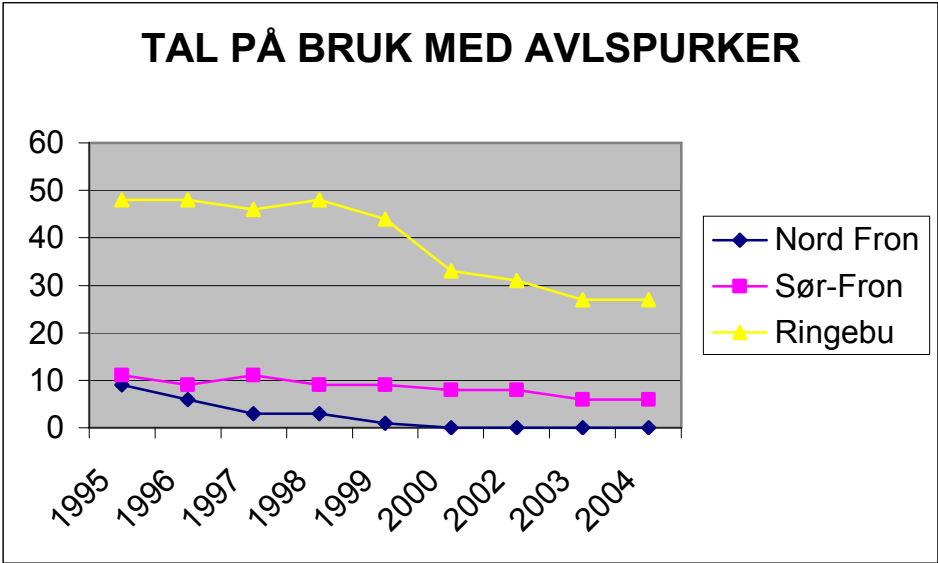
Tal på bruk med avlspurker

	1995	1996	1997	1998	1999	2000	2002	2003	2004
Nord Fron	9	6	3	3	1	0	0	0	0
Sør-Fron	11	9	11	9	9	8	8	6	6
Ringebu	48	48	46	48	44	33	31	27	27
Midt-Gudbrandsdal	68	63	60	60	54	41	39	33	33

Tal på avlspurker pr bruk

	1995	1996	1997	1998	1999	2000	2002	2003	2004
Nord Fron	3,8	7,0	9,0	5,0	5,0				
Sør-Fron	32,6	41,2	35,0	42,7	44,0	44,8	46,3	54,5	51,5
Ringebu	12,9	14,4	15,5	16,5	17,0	17,6	18,5	20,0	24,1
Midt-Gudbrandsdal	14,9	17,5	18,8	19,9	21,3	22,9	24,2	26,3	29,1

	1995	1996	1997	1998	1999	2000	2002	2003	2004
Midt-Gudbrandsdal	14,9	17,5	18,8	19,9	21,3	22,9	24,2	26,3	29,1
Oppland	13	13,2	14,4	15,2	16,7	20,1	22,1	23,1	25,4



Vinterfora sau

VINTERFORA SAU 1995 - 2004

	1995	1996	1997	1998	1999	2000	2002	2003	2004
Nord Fron	6726	6784	6715	7025	6823	7040	7102	6991	7505
Sør-Fron	6535	6724	7012	7445	7322	8250	7490	7836	8423
Ringebu	7942	8078	7999	8132	7942	8204	8287	8798	9303
Midt-Gudbrandsdal	21203	21586	21726	22602	22087	23494	22879	23625	25231

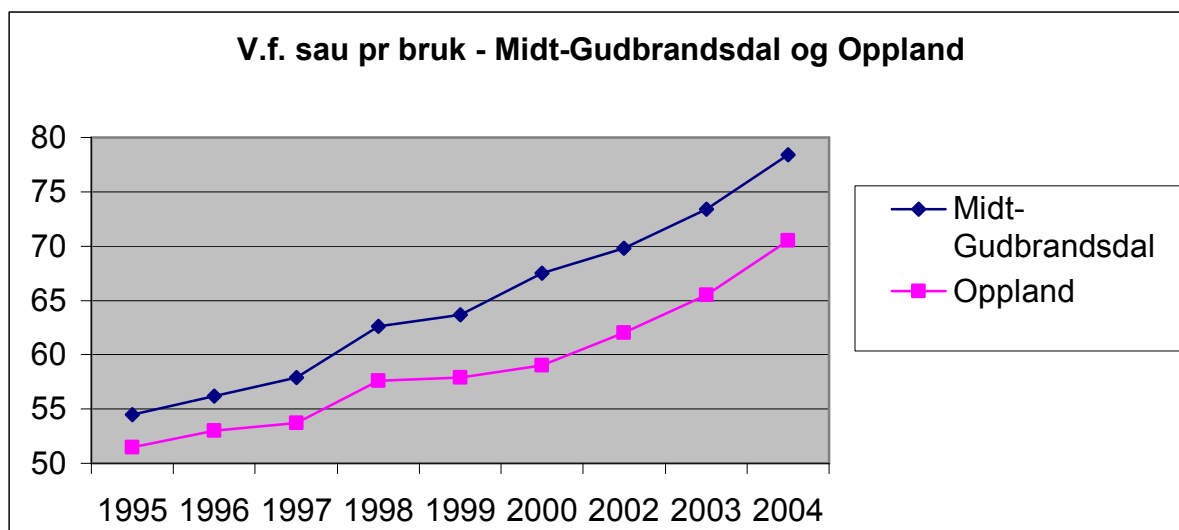
Tal på bruk med sau

	1995	1996	1997	1998	1999	2000	2002	2003	2004
Nord Fron	132	127	126	123	117	122	117	109	107
Sør-Fron	109	111	108	102	99	98	92	91	92
Ringebu	148	146	141	136	131	128	119	122	123
Midt-Gudbrandsdal	389	384	375	361	347	348	328	322	322

Tal på v.f. sau pr bruk

	1995	1996	1997	1998	1999	2000	2002	2003	2004
Nord Fron	51,0	53,4	53,3	57,1	58,3	57,7	60,7	64,1	70,1
Sør-Fron	60,0	60,6	64,9	73,0	74,0	84,2	81,4	86,1	91,6
Ringebu	53,7	55,3	56,7	59,8	60,6	64,1	69,6	72,1	75,6
Midt-Gudbrandsdal	54,5	56,2	57,9	62,6	63,7	67,5	69,8	73,4	78,4

	1995	1996	1997	1998	1999	2000	2002	2003	2004
Midt-Gudbrandsdal	54,5	56,2	57,9	62,6	63,7	67,5	69,8	73,4	78,4
Oppland	51,5	53	53,7	57,6	57,9	59	62	65,5	70,5



SETRING

Talet på setrer i drift har gått ned.

TAL PÅ ENKELTSETRER

	2000	2001	2002	2003	2004
Nord Fron	62	57	54	48	45
Sør-Fron	24	22	19	18	18
Ringebu	41	39	40	40	38
Midt-Gudbrandsdal	127	118	113	106	101
Oppland	622	600	568	543	524

Stående volum og produktivt areal summert frå områdetakster og andre takster i perioden 1984-2002

Kommune	Takst	Takstår	Stående volum (kbm)			
			gran	furu	lauv	sum
Nord-Fron	omr.takst/alm Kolo, Espedalen ovf*	1992	625 852	1 211 193	158 007	1 995 052
		1995				
		1995				
Sør-Fron	omr.takst Fron alm ovf*	1993	845 115	131 718	110 139	1 086 972
		1991				
		1995				
Ringebu	omr.takst Statskog, 5 teiger ovf*	1996	1 436 989	248 374	101 165	1 786 528
		1982-95				
*Opplysningsvesenets fond						

Kommune	Takst	Takstår	Prod. areal (daa)	
			takst	sum kommune
Nord-Fron	omr.takst/alm Kolo, Espedalen ovf*	1992	284 149	301 104
		1995	14 318	
		1995	2 637	
Sør-Fron	omr.takst Fron alm ovf*	1993	114 699	143 645
		1991	26 883	
		1995	2 063	
Ringebu	omr.takst Statskog, 5 teiger ovf*	1996	262 766	306 956
		1982-95	41 052	
*Opplysningsvesenets fond			3 138	

	Prod. skogareal, daa	Tal på eiendomar *)	Prod. areal pr eiendom, daa	Balansekvantum	Avvirka kvantum Gj.sn. 1997-99	Avvirkn. i % av balanse kvantum
Oppland	6785000	11046	614,2	1523000	1028276	67,5
Nord Fron	301 104	498	604,6	46000	15013	32,6
Sør-Fron	143645	334	430,1	27000	14603	54,1
Ringebu	306956	474	647,6	40000	29824	74,6
Midt-Gudbrandsdal	751 705	1 306	575,6	113 000	59 440	52,6

*) med skogavg.kto, dvs over 10 daa

3. MOGLEGHEITER OG UTFORDRINGAR

Arbeidsgruppa har peikt på dei moglegheitene og utfordringane som er mest aktuelle:

Moglegheiter:

- Utnytte ressursane på garden, kombinere landbruk og anna næring, basis i garden. Vi må oppdage ressursane før vi kan utnytte dei! (Jf. ressursanalyse)
- Samarbeid i bygda og med andre næringar
- Moglegheit for å drive både tradisjonell produksjon og nisjeproduksjon
- Forskjellige frå europeisk industri-landbruk, men like trekk med noko av landbruket i Europa, som t.d. Sveits
- Profesjonelle bønder som driv forretning
- Landbrukspolitikken
- Økologisk landbruk
- Utnytte lokale fortrinn i regionen/kommunane (t.d. hest i kommunevåpenet og lange tradisjonar for hest/dølehest i Nord-Fron)

Utfordringar:

- Attgroing av kulturlandskapet
- Rovdyr
- Rammebetingelser og politikk
 - Langsiktigheit i rammevilkår (auke jordbruksavtaleperioden)
- Kostnadsnivå: Norge er eit høgkostland.
 - Prisnivå på innsatsfaktorar
 - Lønsnivå
- Få til inntening i landbruket på sikt
 - Marknadsretting

Nokre av moglegheitene/utfordringane kan vi påverke, andre ikkje. Det er riktig å legge mest vekt på dei moglegheitene/utfordringane vi kan gjere noko med.

4. MÅL FOR LANDBRUKET I MIDT-GUDBRANDSDAL

Primærlandbruket er grunnlaget for å utvikle andre næringar knytt til landbruket, og difor må primærlandbruket ligge i botn. Eit anna kriterium for å få til ei god utvikling framover, er samarbeid i vid forstand; både mellom gardar, med andre næringar, med det offentlege og med bygdefolket generelt. Dei arbeidsplassane som blir borte på grunn av effektivisering i landbruket, må vi prøve å erstatte ved å utnytte ressursane i landbruket på anna vis.

Undervegs er det viktig med optimisme og tru på framtida.

Med bakgrunn i dette er det formulert følgande mål:

I Midt-Gudbrandsdalen skal vi ha eit offensivt landbruk der primærlandbruket utgjer grunnlaget. Vi vil vidareutvikle landbruksnæringa og bygge alliansar for å oppretthalde busetting og sysselsetting, og for å skape optimisme og framtidstru.

5. SATSINGSOMRÅDE

For å nå målet er det plukka ut fem satsingsområde:

1. Primærlandbruket – er bærebjelken i all utvikling i landbruket. Omfattar både tradisjonelt jordbruk og skogbruk. Viktig å støtte opp om primærlandbruket.
2. Kompetansebygging – viktig med kompetanse, både innafor primærlandbruket og nye næringar slik at vi kan levere kvalitetsvarer og – tenester som forbrukaren vil ha.
3. Landbruk – reiseliv – kultur – landbruket har mange ressursar som kan foredlast til gode tilbod til reiselivet, t.d. mat, aktivitetar, oppleving knytt til garden, kulturlandskapet, fjellet, setra, utmarka, skogen, elver, fiskevatn, jakt, historie og kultur. Samarbeid med reiselivet vil forhåpentlegvis kunne føre til ein vinn – vinn situasjon for begge partar.
4. Samarbeid – vi er avhengige av alliansepartar og samarbeidspartar i vid forstand for å skape ei god utvikling.
5. Optimisme – for å tørre å satse må vi vere optimistar! Optimisme blir eit viktig kriterium for å lykkast!

6. TILTAK

Under er det lista opp aktuelle tiltak – i stikkordsform – knytt til kvart einskild satsingsområde. Lista er på ingen måte uttømmende, og det er ikkje gjort noko prioritering.

SATSINGSOMRÅDE	TILTAK
1. Primærlandbruk	<ol style="list-style-type: none">1. Rekruttering i landbruket<ol style="list-style-type: none">a) Tilby intensivkurs til nye/unge bønderb) Rekruttere avløysararc) Sikre landbruksvikarordninga2. Jordvern/kulturlandskap: Bevisstgjerjing3. Støtte kjøp av mjølkekvote (for å ta vare på bruk/produksjon)4. Auke lokal foredling av trevirke5. Oppdatering av Trekatalogen6. Rovdyr/rovdyrpolitikk: Tiltak for å ta vare på beitedyr7. Bioenergi8. Skogsvegbygging9. Kvalitetsproduksjon av lauvtrevirke (jf. attgroing)10. Haldningsskapande arbeid for å tenke langsiktigheit i skogen

SATSINGSOMRÅDE	TILTAK
2. Kompetansebygging	<ol style="list-style-type: none"> 1. Arrangere spesialkurs/fagkurs som gjeld t.d. mjølk, kjøtt, føring, grovførkvalitet, økonomi, bygningslære 2. Arrangere praktiske kurs, t.d. snekring/vedlikehald av hus 3. Arrangere temakveldar, t.d. om ammegeit (jf. kulturlandskap) 4. Arrangere fagdagar/ekskursjonar/faglege treff 5. Intensivkurs for nyetablerte i landbruket (landbrukskurspakke med positive eldre gardbrukarar). 6. Kurset Tilleggsnæring landbruk 7. Oppfølging av etablerarar (marknadsføring, sal) 8. Arrangere guidekurs
3. Landbruk – reiseliv – kultur	<ol style="list-style-type: none"> 1. Lage opplegg for turistar på garden med t.d. matopplevingar, inn i fjøset, gardsarbeid 2. Utvikling av seterressursane (kommersialisering) 3. Utvikle Gardmillom i Midtdalen 4. Kommersiell sauesanking 5. Spons ein sau 6. Aktivitetsferie (fjellklatring, kano, gjestejegarar) 7. Opprusting og meir kommersialisert bruk av Pilegrimsleden 8. ”Gourmet-kokk-service” til hyttefolk og andre 9. Rydde gamle råk/stigar/vegar 10. Skilting av/info om turstigar og råk 11. Legge til rette for fiskeopplevingar (rydde fiskeplassar, båtutleige, lage måltid av fisken) 12. Restaurere gamle hus 13. Fjerne gamle gjerder 14. Vidareføre matarbeidet (God Mat i Gudbrandsdalen II) 15. Foredling av storviltkjøtt
4. Samarbeid	<ol style="list-style-type: none"> 1. Samordne rådgjevingstilbodet 2. Samarbeid/allianse med bygdefolk, invitere folk utanfor landbruksnæringa t.d. til landbrukets dag 3. Opprette eit primærnæringsutval som bl.a. kan vere ein kanal mot politikarar regionalt og nasjonalt. 4. Samarbeid med barnehage og skule 5. Grøn omsorg (dialog med kommunen) 6. Landbrukets dag/open dag 7. Bygge opp ein guidepool (NB! Gudbrandsdal guideforening)
5. Optimisme	<ol style="list-style-type: none"> 1. Utvikle felles internett-side for landbruket i Midt-Gudbrandsdal (NB! Oppdatering!) 2. Lage møteplassar/bygge nettverk 3. Informasjon om landbruket til politikarar

7. OPPFØLGING AV PLANEN

Å få på plass ei organisering som har ansvar for planen er avgjerande for god oppfølging. Ein ser for seg å opprette eit primærnæringsutval som kan ha fleire funksjonar, men først og fremst ansvar for oppfølging av handlingsplanen.

Fylkesmannen si regionstilling i Midt-Gudbrandsdal vil kunne vere sekretær for utvalet og koordinere noko av arbeidet med planen. På sikt kan det vere aktuelt å opprette ei eige prosjektstilling for å få gjennomført planen.

Kvart år står primærnæringsutvalet ansvarleg for å plukke ut nokre tiltak frå planen som må prioriterast og konkretiserast. Dette blir presentert under, med eit nytt kapittel for kvart år.

7.1 Prioriterte tiltak i 2005

For 2005 er det sett opp sju tiltak i prioritert rekkefølge. Alle tiltaka har til ein viss grad fått konkretisert innhaldet sitt med korte skildringar av kva som er målet, kven er målgruppe, kven er ansvarleg for gjennomføring, aktuelle samarbeidspartar og enkelt budsjett. Alle tiltaka er tidsavgrensa til 2005 bortsett frå *tiltak 1 Primærnæringsutval* som gjeld for heile planperioden frå 2005 til 2008.

Det er arbeidsgruppa som på møte 18.01.05 har sett opp prioriteringa for 2005.

1. PRIMÆRNÆRINGSUTVAL

Satsingsområde: 4. Samarbeid				
Tiltak	Tidspunkt	Ansvar	Samarb. m	Budsjett
<p>Etablere eit PRIMÆRNÆRINGSUTVAL Mandat:</p> <ol style="list-style-type: none"> 1. Ansvar for å følge opp <i>Handlingsplan for landbruket i Midt-Gudbrandsdal 2005 – 2008</i>. 2. Vere høyringsinstans for Regionrådet når det gjeld saker knytt til landbruket. 3. Ev. etablere eit samarbeid med Midt-Gudbrandsdal Næringsforening for å arbeide for felles interesser 4. Ad hoc gruppe for landbrukssaker: Ta fatt i aktuelle saker som dukkar opp og uttale seg/foreslå tiltak. <p>Representantar i utvalet: 1 frå Bondelaga i regionen, 1 frå småbrukarlaga i regionen, 1 frå skogeigarlaga i regionen, ein frå kommuneadminstrasjonane (landbruksforvaltningen) i regionen. Leiaren av regionrådet er med som kontaktperson/observatør. Sekretær/koordinator: Fylkesmannen si regionstilling.</p> <p>Møte ca. 3 – 4 gonger pr år eller etter behov.</p>	2005 – 2008 (4 år)	Faglaga i landbruket	Regionrådet, kommunane, FMLA	<p>100.000 kr</p> <p><u>Finansiering:</u> Regionrådet (møteutgifter, reiser, mm) 50.000 kr</p> <p>Faglaga, eigeninnsats 20.000 kr</p> <p>FMLA (reg. stillinga si arbeidskraft) 30.000 kr</p>

2. VELKOMSTPAKKE FOR UNGE OG NYE BØNDER

Satsingsområde: 1. Primærlandbruk				
Tiltak	Tidspunkt	Ansvar	Samarb. m	Budsjett
<p>Etablere VELKOMSTPAKKE FOR UNGE OG NYE BØNDER Landbruksforvaltningen i kommunane vil saman med faglaga i landbruket etablere og tilby ei velkomstpakke for unge og nye bønder. Hensikten er å hjelpe unge og nye bønder ved å informere og tilby kurs/opplæring slik at dei kjenner seg velkome,</p>	2005	Kommunane ved landbruksforvaltninga	Regionrådet, faglaga i landbruket, FMLA	<p>35.000 kr</p> <p><u>Finansiering:</u> Regionrådet</p>

<p>finn seg til rette og lettare kan finne fram når dei treng råd og hjelp.</p> <p>Tiltaket skal utviklast og etablerast i løpet av 2005. Deretter skal dette vere eit "verktøy" som landbruksforvaltningen og faglaga kan bruke. Det er naturleg å bruke internett (sjå prioritert tiltak nr. 4) i tillegg til brosjyrer/brev.</p> <p>Kommunane har oversikt over nye brukarar. Får ansvar for å sende ut til desse.</p> <p>Velkomstpakka kan leggest ut på internett (sjå tiltak 4).</p>				<p>(utvikling av materiell) 20.000 kr</p> <p>Kommunane og faglaga i landbruket (eigeninnsats) 15.000 kr.</p>
--	--	--	--	--

3. TREKATALOGEN

Satsingsområde: 4. Primærlandbruk				
Tiltak	Tidspunkt	Ansvar	Samarb. m	Budsjett
<p>Revidere TREKATALOGEN, få med alle tre kommunane i regionen</p> <p>Det vart i 1999 gjeve ut ein katalog; <i>Tre fra Fronsbygdene</i>, som presenterer ulike lokale treforedlingsverksemdar. Det er på tide å revidere trekatalogen. Dessutan er det ønskeleg å få til ein katalog for heile Midtdalen for å syne det vi har å tilby innan tre.</p> <p>Målgruppe for katalogen er hytteeigarar og bygdefolk. Målet er å gjere verksemdene meir synlege slik at dei får auka verdiskaping.</p> <p>Trekatalogen kan leggest ut på internett (sjå tiltak 4).</p>	2005	Kommunane v/skogbruks-sjefane	Regionrådet, treverksemdene, FMLA	<p>100.000 kr</p> <p><u>Finansiering:</u> Regionrådet (trykking og distribusjon) 50.000 kr</p> <p>Treverksemdene, reklame 20.000 kr</p> <p>Kommunane eigeninnsats 30.000 kr</p>

4. INTERNETT-SIDE FOR LANDBRUKET I MIDT-GUDBRANDSDAL

Satsingsområde: 5. Optimisme				
Tiltak	Tidspunkt	Ansvar	Samarb. m	Budsjett
<p>Etablere HEIMESIDE PÅ INTERNETT FOR LANDBRUKET I MIDT-GUDBRANDSDAL</p> <p>Målet med sida er å formidle info frå landbruksforvaltningen til landbruksnæringa. Heimesida er eit viktig verkty for å få til ei samla oversikt over ulike tilbod til landbruket. Ellers kan heimesida brukast for å presentere landbruket og kva næringa kan tilby både bygdefolk, lokalt næringsliv og turistar. Målgruppe er altså både landbruksnæringa sjølv og andre interesserte.</p> <p>Det er viktig å få til ei velfungerande heimeside slik at det blir attraktivt å bruke ho. Det er vidare avgjerande å ha ein ansvarleg til å drive kontinuerleg oppdatering, og til å følge opp respons frå dei som bruker sida.</p>	2005	Kommunane	Regionrådet, FMLA	100.000 kr <u>Finansiering:</u> BU-middel 50.000 kr Regionrådet 25.000 kr Kommunane og FMLA (eigeninnsats) 25.000.kr

5. GUIDEKURS

Satsingsområde: 3. Landbruk – reiseliv - kultur				
Tiltak	Tidspunkt	Ansvar	Samarb. m	Budsjett
<p>Gjennomføre GUIDEKURS (NATUR/KULTUR) med tanke på aktivitets- og ferietilbod knytt til landbruket.</p> <p>Ein del gardar tilbyr ulike aktivitetar (som båtutleige, fisking, jakt, riding) og ferietilbod (overnatting, utleige av setrer og ulike hus), men det er truleg potensiale for mange fleire å gjere meir ut av dei ressursane som er på garden. For dei som skal satse på tilbod innan aktivitetar/ferie, er det viktig å kunne gje tilbod som er gode på alle vis, ikkje minst fagleg. Opplæring på eit gudiekurs vil kunne heve kvaliteten på mange tilbod knytt til skog, utmark, vatn m.m. Målgruppe her er gardbrukarar/grunneigarar.</p>	2005	Faglaga i landbruket	Regionrådet, kommunane, OPUS, FMLA	75.000 kr <u>Finansiering:</u> Regionrådet 50.000 kr Deltakaravg. 25.000 kr

6. KURSET TILLEGGSNÆRING LANDBRUK

Satsingsområde: 2. Kompetansebygging				
Tiltak	Tidspunkt	Ansvar	Samarb. m	Budsjett
<p>Gjennomføre KURSET TILLEGGSNÆRING LANDBRUK</p> <p>Kurset startar med ei ressurskartlegging på garden hos kvar deltakar. Dette tek ein vidare utgangspunkt i når ein skal forme ut forretningsideen. Kursdeltakarane får hjelp til å sette opp forretningsplan, og får ei fagleg vurdering av planen i forhold til økonomi m.m. Kurset passar for alle som ønsker å starte med ei eller anna næring på garden i tillegg til det ein driv i dag.</p> <p>Målgruppe er gardbrukarar, og målet er å auke lokal verdiskaping.</p>	2005 - 2006	Faglaga og Fossekallas	Regionrådet, kommunane, FMLA	650.000 kr <u>Finansiering:</u> Regionrådet 325.000 kr Faglaga 25.000 kr Egenandel 50.000 kr Eigeninnsats 250.000 kr

7. AUKA LOKAL FOREDLING AV TRE

Satsingsområde: 4. Samarbeid				
Tiltak	Tidspunkt	Ansvar	Samarb. m	Budsjett
<p>AUKA LOKAL FOREDLING AV TRE ved å etablere mottak for lauvtrevirke</p> <p>Det blir produsert ein del lauvtrevirke i Midtdalen som kunne gje meir lokal verdiskaping dersom ein fekk foredla det i staden for å bruke det til ved. For å gjere dette mogleg må ein først og fremst få til eit eller fleire mottak for slik trevirke. Det finst ein del lokale/små sagbruk/gardssagbruk som kunne fungere ved noko tilrettelegging.</p> <p>Det er ønskeleg å sette i gang eit forprosjekt for å finne ut om dette er gjennomførbart.</p>	2005	Kommunane v/skogbruks-sjefane, skogeigarlaga	Lokale sager og sagbruk, Regionrådet, treverksemdene, FMLA	80.000 kr <u>Finansiering:</u> Regionrådet 50.000 kr Kommunane, skogeigarane (eigeninnsats) 30.000 kr